



Chambres d'agriculture de Bretagne

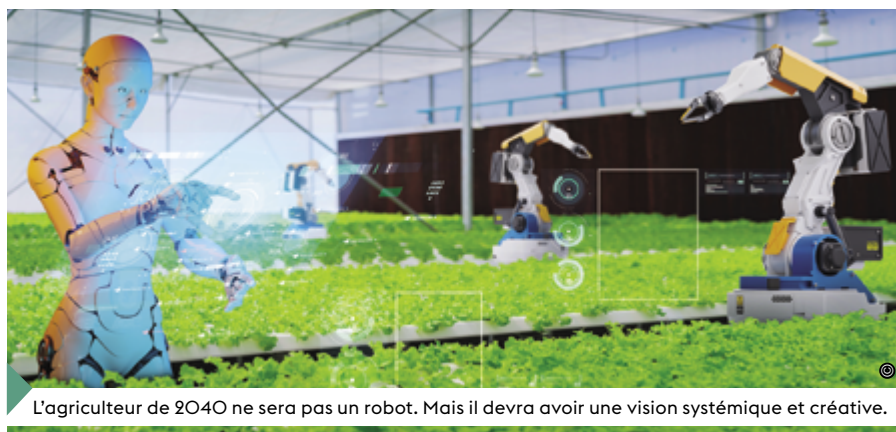
LES AGRICULTEURS EN 2040 EXERCERONT DES COMPÉTENCES DÉMULTIPLIÉES

Un agriculteur **“agile”**, sachant répondre à une demande volatile et saisir toutes les opportunités grâce à ses compétences multiples. Les Chambres d'agriculture de Bretagne ont publié une étude sur l'évolution des besoins du secteur à l'horizon 2040. Elle souligne le rôle majeur de la formation continue pour les compétences techniques nouvelles à acquérir au gré des évolutions techniques et des changements de pratiques ou de production décidés pour l'exploitation. Dans les entreprises de grande taille, les chefs d'exploitation en 2040 ne pourront plus faire l'impasse des compétences en gestion des capitaux et des marchés. Les outils de pilotage ne pourront plus avoir de secrets pour eux, tout comme la gestion des ressources humaines (recruter, manager, etc.). Des compétences juridiques seront essentielles. Dans les petites exploitations, des talents de commerciaux seront nécessaires. Les agriculteurs y seront en multi-

activités et plus proches de leurs clients. Dans les deux cas, les agriculteurs devront maîtriser les coûts de revient, savoir déléguer et externaliser, mais surtout être capables de faciliter le dialogue avec leur territoire d'implantation (gestion de conflits, dialogue et argumentation, etc.). Impossible également d'ignorer le numérique, voire la robotique, et les enjeux environnementaux. Au-delà de la taille des entreprises,

l'environnement économique et sociétal dans lequel évoluent les agriculteurs influencera leurs compétences d'ici 2040. De nouveaux profils devraient voir le jour. Tels que l'“agriculteur en milieu urbain”, concentré sur l'alimentation locale et des cultures spécifiques. Ou l'“agriculteur fabricant de cellules” (protéines de synthèse). ●

+ D'INFOS <https://opera-connaissances.chambres-agriculture.fr>



L'agriculteur de 2040 ne sera pas un robot. Mais il devra avoir une vision systémique et créative.

Grand Est

1,2 MILLION D'EUROS POUR FORMER LES DEMANDEURS D'EMPLOI À L'UNIVERSITÉ

L'hémicycle du Conseil régional de Grand Est.



La Région est partenaire des Universités de Lorraine, Alsace et Reims-Champagne-Ardenne, ainsi que de deux écoles d'ingénieurs, pour financer des parcours aux demandeurs d'emploi. Une nouvelle enveloppe budgétaire de 1,2 million d'euros a été votée pour prendre en charge une partie des coûts de la formation des

stagiaires. Les formations suivies vont du diplôme d'accès aux études universitaires au diplôme d'ingénieur. Les stagiaires peuvent aussi construire leur parcours sur-mesure dans la filière des métiers de la formation, de l'insertion et de l'orientation, en puisant dans les trois diplômes. ●

+ D'INFOS www.grandest.fr

Lab RH

UN ANNUAIRE DES START-UP RH

En partenariat avec le cabinet Convictions RH, le Lab RH vient de lancer un annuaire des start-up RH, pour la France, et en partie à l'international. Il compte près de 300 jeunes pousses, classées selon leur champ d'activité : recrutement, formation, administration et process RH, QVT, RSE et *talent management*. Chacune de ces thématiques contient des sous-filtres permettant de réaliser des recherches affinées. La recherche peut également être effectuée par localisation ou avec nom de la start-up directement. ●

+ D'INFOS <https://lab-rh.com/annuaire>